

WASH@paper

#4

Octobre 2015 / Numéro spécial

Construire et exploiter des installations sanitaires dans les centres d'accueil pour les réfugiés en Allemagne.

Le journal de l'EHA est un magazine publié en ligne de façon régulière en allemand et en anglais. Chaque édition porte un regard attentif sur un élément clef du secteur de l'eau, de l'hygiène et de l'assainissement (EHA) et des domaines qui lui sont liés. Le journal vous tient également informés des événements nationaux et internationaux, des publications et des projets récents, ainsi que des actualités du secteur. Le journal de l'EHA est publié par [l'Organisation allemande des toilettes \(German Toilet Organization\)](#), en étroite coopération avec le [réseau allemand d'EHA \(WASH Network\)](#) et [l'Alliance pour l'assainissement durable](#).

Numéro 4

Cette **quatrième édition du Journal de l'EHA** est consacrée aux installations sanitaires dans les centres d'accueil pour les réfugiés en Allemagne dans un contexte marqué par la situation politique actuelle. Ce numéro s'inspire en grande partie d'un document interne élaboré par l'Agence fédérale allemande d'assistance technique (THW) en étroite collaboration avec l'Organisation allemande des toilettes. Cette édition a pour objectif d'apporter des conseils à tous ceux qui sont actuellement impliqués dans l'EHA, au niveau du développement, de la gestion et/ou de l'entretien des centres d'accueil pour les réfugiés et de leur permettre de répondre de façon adaptée aux spécificités et aux besoins d'ordre culturel relatifs aux installations sanitaires. Nous espérons que vous apprécierez la lecture de ce numéro !

Dans ce numéro

01 [Contexte politique et réflexions actuelles](#)

02 [Diversité et spécificités culturelles](#)

03 [Conseils pour la construction et l'utilisation d'installations sanitaires dans les centres d'hébergement pour les réfugiés](#)

04 [Agenda des événements sur le thème de l'EHA en 2015 et 2016](#)

05 [Publications récentes](#)

01

Contexte politique et réflexions actuelles

Le conflit syrien qui s'est déclaré mi-mars 2011 et ses effets sur la politique européenne des réfugiés ont placé l'Allemagne devant des défis majeurs depuis le début de l'accueil des réfugiés en 2015. L'escalade des combats sur plusieurs fronts dans le cadre de la guerre en Syrie a déclenché un flux constant de réfugiés du Moyen-Orient vers l'Europe, alors que dans le même temps des personnes cherchant de l'aide arrivent en Europe de partout dans le monde, en particulier d'Afghanistan, d'Albanie, d'Érythrée, d'Irak, du Kosovo, de Macédoine, du Nigeria, du Pakistan et de Serbie.

Le gouvernement allemand a clairement fait savoir que la plupart des personnes arrivant de régions déchirées par la guerre comme la Syrie demeureront en Allemagne pendant une longue période. Par conséquent, de nouvelles installations sont en cours de construction dans tout le pays : les casernes se préparent à servir de centres d'accueil initiaux, et des mesures concrètes ont été prises pour intégrer les personnes ayant vocation à rester.



Le gouvernement fédéral, les Etats fédéraux et les municipalités remuent ciel et terre pour enregistrer et accueillir le grand nombre de personnes ayant besoin d'aide. Ils s'attachent à assurer des conditions d'hébergement dignes en prenant en compte les facteurs culturels dans le logement qu'ils fournissent. Un grand nombre d'acteurs de la société civile engagés apportent un appui précieux dans ce travail.

Cette édition a pour objectif d'apporter des conseils à tous ceux qui sont actuellement impliqués dans l'EHA, au niveau du développement, de la gestion et de l'entretien des centres d'accueil pour les réfugiés, pour leur permettre de répondre de façon adaptée aux spécificités et aux besoins d'ordre culturel liés installations sanitaires.

Dans ce numéro, nous présentons les particularités et les liés à l'utilisation des sanitaires à l'attention de ceux qui sont actuellement impliqués dans l'EHA, au niveau du développement, de la gestion et e l'entretien des centres d'hébergement pour les réfugiés. Nous avons aussi élaboré des recommandations sur l'utilisation par les réfugiés des installations sanitaires de style occidental et sur la construction et l'adaptation en Allemagne de toilettes culturellement adaptées à ces populations.

Les différents types de toilettes et leur utilisation

Les toilettes avec un siège sont les toilettes les plus courantes en Allemagne et dans la plupart des pays européens. Celles-ci offrent un certain niveau de confort et sont devenues les toilettes les plus répandues dans la culture occidentale lors des dernières décennies. Les toilettes où l'on s'accroupit, communément appelées « toilettes à la turque » sont encore utilisées en Europe, en particulier en Europe du sud mais aussi en France, en Pologne, en Roumanie, dans l'ex-URSS et dans l'ex-Yougoslavie.



Les toilettes à siège: une toilette à siège (photo de gauche) comprend classiquement un système de chasse intégrée qui nettoie l'intérieur de la cuvette après utilisation. Le siège des toilettes rend leur utilisation confortable mais peut entraîner un risque hygiénique, en particulier lors de leur utilisation par un grand nombre de personnes sur une longue durée.

Les toilettes à la turque: environ deux tiers des individus dans le monde, défèquent de façon

accroupie, ce qui est une position naturelle, en utilisant des toilettes à la turque (photo de droite). Contrairement à la position assise, la position accroupie n'entraîne pas de contraction du rectum et permet ainsi un mouvement naturel de l'intestin.

En plus des avantages pour la santé de la position accroupie, ce type de toilettes est également intéressant au niveau hygiénique, en particulier dans les établissements publics, puisque seul le dessous des pieds de l'utilisateur est en contact avec la dalle des toilettes. La cuvette des toilettes est également nettoyée avec de l'eau après usage, soit avec une chasse d'eau, soit manuellement par l'utilisateur à l'aide d'un tuyau ou d'un récipient contenant de l'eau.

Toilettes avec et sans système de chasse d'eau

Les deux types de toilettes, toilettes à siège et toilettes à la turque existent avec ou sans système de chasse d'eau. Les latrines à fosse sont très communes dans quelques parties du monde et sont souvent aussi utilisées pour l'élimination des déchets. Dans certaines cultures, des bâtons, des pierres et d'autres matériaux sont utilisés pour le nettoyage anal et sont souvent également jetés dans les toilettes.

Lorsque l'on utilise des toilettes à eau, cette pratique peut entraîner le blocage des conduites d'évacuation ou causer des problèmes lors de la vidange des fosses par les camions vidangeurs.

L'hygiène anale dans différentes cultures

S'essuyer: en Allemagne et dans la plupart des autres pays européens on utilise du papier toilette humide ou sec pour l'hygiène anale. Une fois utilisé, le papier toilette est jeté dans les toilettes. Des bâtons, des pierres et d'autres matériaux sont utilisés pour le nettoyage anal.

Se laver: dans un certain nombre de cultures on utilise de l'eau pour l'hygiène anale (et après la miction), y compris dans le monde musulman. L'eau destinée à se laver est fournie séparément, en utilisant un tuyau ou un seau. En règle générale, le papier toilette **n'est** pas utilisé à cause des règles et des rituels prescrits par l'Islam.

Caractéristiques et rituels dans l'Islam

Les leçons apprises par THW et les organisations de Réseau EHA allemand au cours de nombreuses interventions et projets dans des régions culturellement variées, permettent dorénavant de concevoir des projets respectueux des règles et des rituels observés lors de la construction d'installations sanitaires, en particulier dans le monde musulman.

Rituels de purification (Islam): les règles de pureté rituelle [tahara] en Islam comportent des règles générales de conduite pour la miction et la défécation. On enseigne aux enfants les règles de l'élimination physique dès leur jeune âge, y compris les règles relatives à la pudeur et l'interdiction de montrer en public la région pubienne [aura]. Une règle essentielle est que lors de l'utilisation des toilettes, les croyants ne doivent pas être de face ou de dos dans la direction de la prière [qibla]. Les architectes dans les pays musulmans ont dû dans le passé concevoir des toilettes de manière à éviter ce problème. Dans l'architecture moderne d'un certain nombre de pays musulmans où ces questions sont moins strictement observées, ainsi que dans le monde occidental, les croyants [mumin] résolvent ce problème en se tournant légèrement sur le côté si les toilettes font face à la direction de la prière [qibla]. Se tenir debout pour uriner est désapprouvé [makruh] dans l'islam, ainsi les musulmans pratiquants ne peuvent pas utiliser les urinoirs de style occidental destinés à être utilisés en position debout, même lorsqu'il existe des séparations assurant l'intimité. En règle générale, la région anale est nettoyée à l'eau après la défécation [maa], qui est considérée comme une condition préalable à la pureté rituelle [tahara] (Eslam, 2015)

03

Conseils pour la construction et l'utilisation d'installations sanitaires dans les centres d'hébergement pour les réfugiés

En Allemagne, les bâtiments publics, les maisons et les installations sanitaires mobiles ont presque toujours uniquement des toilettes à siège. Si ces bâtiments sont mis à disposition pour accueillir les demandeurs d'asile, il est possible que **des dommages, des accidents, des souillures** importantes et **des blocages** de conduites se produisent en raison des pratiques comportementales existantes et du manque d'expérience dans l'utilisation de ce type de toilettes. Afin de faire face à cette situation, le paragraphe suivant formule quelques

recommandations d'action et d'intervention dans trois domaines fondamentaux:

1. la sensibilisation et l'éducation à l'hygiène,
2. l'adaptation et la transformation des installations existantes,
3. la construction de nouveaux logements et de nouvelles installations sanitaires.

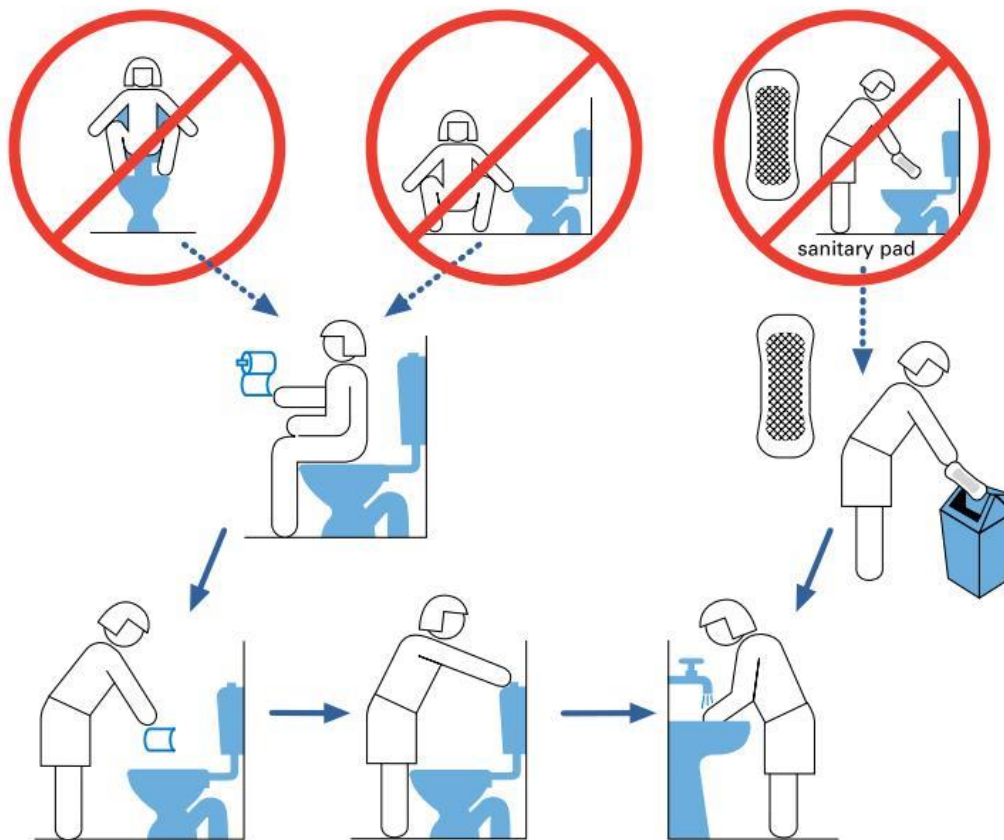
En règle générale toutes les installations devraient idéalement proposer les deux options adaptées aux différentes cultures à la fois pour l'utilisation des toilettes (eau ou papier) et pour l'infrastructure (toilettes à siège ou à la turque).

1. La sensibilisation et l'éducation à l'hygiène

Des conseillers en hygiène ayant déjà une expérience de l'utilisation des installations sanitaires dans le contexte culturel européen pourraient être déployés dans les centres d'hébergement de réfugiés. Les migrants du monde arabe (par exemple en provenance de Syrie) qui vivent déjà en Allemagne pourraient être employés pour guider les nouveaux arrivants sur la façon d'utiliser et de prendre soin des installations sanitaires locales.

En outre, des dessins adaptés devraient être affichés dans les toilettes pour montrer comment les utiliser (voir les exemples de THW ci-dessous, qui sont actuellement utilisés dans le cadre de cours internationaux dans leur école de Neuhausen). Les matériaux de sensibilisation doivent se baser sur des images ou être traduits pour répondre aux besoins des groupes d'utilisateurs. Le contenu doit illustrer la méthode classique d'utilisation des toilettes dans les cultures occidentales (toilettes à siège) et préciser que le papier toilette est utilisé pour le nettoyage anal et ensuite éliminé dans les toilettes. Il est également important d'illustrer comment gérer les matériaux pour l'hygiène menstruelle et l'hygiène des enfants, et d'aborder l'importance du lavage des mains avec du savon. Les conseils de sensibilisation doivent, bien sûr, être accompagnés des infrastructures et installations correspondantes.

How to use the toilet the right way ...



Thank you very much!

L'adaptation et la transformation des installations existantes

S'il n'est pas possible de faire intervenir des conseillers d'hygiène il faut envisager la possibilité d'adapter certaines installations sanitaires existantes en les transformant, en particulier si ces installations doivent être utilisées par les demandeurs d'asile internationaux sur une longue durée. Cela peut prendre la forme de remplacement des toilettes à siège par des toilettes à la turque. Il convient de noter, toutefois, que les conduites d'évacuation et les conduites d'adduction d'eau ne sont souvent pas totalement compatibles et qu'il faut parfois surélever les toilettes à la turque afin de garantir une bonne évacuation.

Il est conseillé d'installer un point d'eau dans les cabinets de toilette afin de permettre le lavage anal ; il peut s'agir d'un tuyau ou d'un seau en fonction de l'organisation de la pièce.

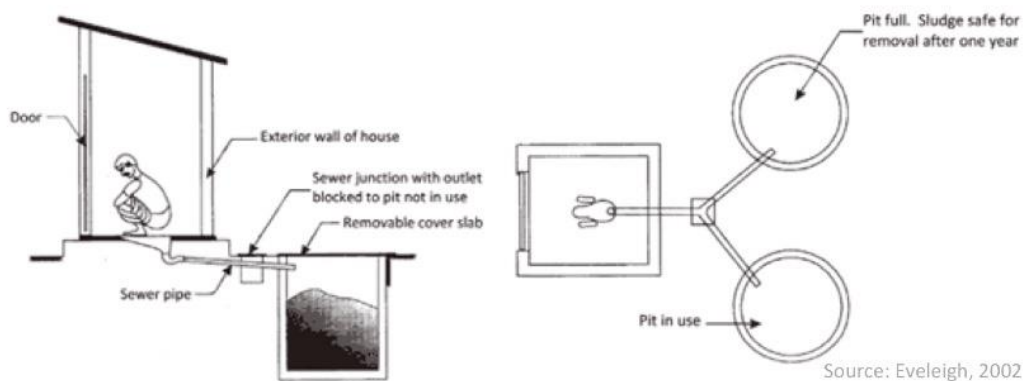
Acheter ou se procurer des objets simples permet d'améliorer l'utilisation des installations sanitaires existantes ; il peut s'agir de tabourets ou d'estrades portables (voir images ci-dessous). Lors de l'adaptation des infrastructures sanitaires, il est impératif de prendre en compte les besoins spécifiques des enfants, des femmes et des personnes ayant des restrictions physiques ou autres. Il existe déjà un important corpus de conseils pratiques sur l'approche inclusive qui devraient être suivis. L'hygiène et la sécurité doivent faire l'objet d'une attention particulière dans les zones résidentielles densément peuplées : les toilettes doivent être correctement éclairées et situées de manière à décourager les attaques physiques.



Critères pour les installations futures (nouvelles constructions)

Lorsque l'on construit un nouvel hébergement les installations sanitaires doivent idéalement être équipées à la fois de toilettes avec siège et de toilettes à la turque, ce qui permet aux deux cultures d'utiliser facilement les installations sanitaires. En ce qui concerne le lavage, il est conseillé de mettre à disposition du papier toilette et de l'eau.

Si les toilettes temporaires ou portables sont utilisées pendant les travaux de construction, il faut également prévoir de commander les deux types de toilettes, à siège et à la turque. Etant donné qu'il est très difficile, voire impossible de trouver des toilettes à la turque en Allemagne, il est conseillé de se renseigner auprès de fournisseurs en France, dans le monde arabe ou en Asie.



Dans les camps de réfugiés ou de déplacés, il est possible de construire des toilettes autonomes à l'aide de méthodes simples. L'illustration ci-dessus montre la structure d'une latrine avec son propre réservoir ou sa fosse pour les eaux usées, qui peut être construite très rapidement dans des espaces ouverts.

04

Agenda des événements principaux sur le thème de l'EHA en 2015 et 2016

18-22 octobre 2015
Jordanie

Congrès de l'IWA sur l'eau et le développement

23-26 octobre 2015
Chapel Hill, Etats-Unis

Conférence 2015 sur l'eau et la santé

2-6 novembre 2015
Amsterdam, Pays Bas

3ème Semaine internationale de l'eau d'Amsterdam

11-12 novembre 2015
Bonn, Allemagne

Conférence sur l'EHA et la nutrition

19 novembre 2015

Journée mondiale des toilettes (Thème : EHA & Nutrition)

18-20 novembre 2015

Rencontre de haut niveau des Nations Unies sur l'eau et l'assainissement

18-21 novembre 2015
Goa, Inde

Conférence internationale sur l'assainissement par Terra Preta

11-13 janvier 2016
Dhaka, Bangladesh

SACOSAN VI

22 mars 2016

Journée mondiale de l'eau

Avril 2016
Washington, Etats Unis

Réunion de haut niveau de Sanitation and Water for All (à confirmer)

23-24 mai 2016
Istanbul, Turquie

Sommet humanitaire mondial

Mai 2016
Lieu à confirmer

21ème rencontre de SuSanA

16-20 mai 2016
Brisbane, Australie

Conférence WASH Futures 2016

Mai 2016
Pérou

LatinoSAN 2016

28 mai 2016

Journée mondiale de l'hygiène menstruelle

30 mai-3 juin 2016
Munich, Allemagne

IFAT

11-15 juillet 2016
Ghana

39ème Conférence internationale du WEDC

28 août-2 septembre 2016
Stockholm, Suède

Semaine mondiale de l'eau de Stockholm

Août 2016
Stockholm, Suède

22ème rencontre de SuSanA

9-13 octobre 2016
Brisbane, Australie

Congrès mondial & exposition sur l'eau de l'IWA

15 octobre 2016

Journée mondiale du lavage des mains

17-20 octobre 2016
Quito, Equateur

UN Habitat III

19 novembre 2016

Journée mondiale des toilettes

Janvier/février 2017
Lieu à confirmer

FSM4: 4ème Conférence internationale sur la gestion des boues de vidange

05

Publications récentes



25 ans de progrès pour l'eau potable et l'assainissement (Titre original : 25 years Progress on Sanitation and Drinking Water)

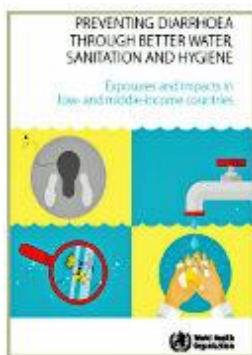
Rapport 2015 sur les progrès des ODD

Editeur : UNICEF et OMS (Programme conjoint de suivi – JMP)

Année de publication : 2015

Ce rapport présente un état de lieux sur les progrès en termes d'accès à l'eau et à l'assainissement dans le monde, entre 1990, date à laquelle le Programme conjoint de suivi de l'OMS a été lancé, et 2015.

La première partie donne un aperçu des progrès en fonction des paramètres spécifiés dans les cibles des ODD pour l'eau et l'assainissement dans les régions rurales et urbaines. Le rapport se concentre en particulier sur les inégalités entre les régions urbaines et rurales et entre les tranches de populations les plus riches et les plus pauvres. La seconde partie analyse rétrospectivement l'évolution de l'accès à l'eau, à l'assainissement et à l'éducation à l'hygiène sur la base des observations réalisées durant les 25 dernières années.



Prévenir la diarrhée en améliorant l'eau, l'assainissement et l'hygiène : exposition et impacts dans les pays à revenus faibles et intermédiaires

Editeur : OMS, Département de santé publique, Déterminants environnementaux et sociaux de la santé

Année de publication : 2014

Ce document apporte une vue d'ensemble des derniers résultats dans l'étude du fardeau constitué par les maladies diarrhéiques causées par des services d'eau, d'hygiène et d'assainissement (EHA) inappropriés. Il s'appuie sur une série de publications académiques de 13 agences de recherche partenaires et dépeint un tableau des progrès potentiels futur de l'agenda mondial de l'EHA encore incomplet.



Gestion préventive du risque sanitaire : manuel pour la réutilisation et l'élimination sans risque des eaux usées, des eaux grises et des matières fécales

Editeur : OMS, Département de la santé publique, Déterminants environnementaux et sociaux de la santé.

Année de publication : 2015

La gestion préventive du risque sanitaire est une méthode fondée sur l'analyse des risques pour appuyer la mise en œuvre des Lignes directrices sur l'utilisation sans risque des eaux usées, des excréta et des eaux ménagères dans l'agriculture et l'aquaculture. Cette méthode peut être appliquée à l'ensemble des systèmes sanitaires afin de veiller à ce que la gestion du système soit compatible avec les normes générales de protection de la santé.

Commentaires

Vos commentaires sont importants pour nous. N'hésitez pas à nous contacter pour nous en faire part. Vos suggestions et vos propositions de contributions pour les numéros à venir sont également les bienvenues!

Contact | Robert Gensch | robert.gensch@germantoilet.de

Editeur

en cooperation avec



German
Toilet
Organization



Avec le soutien de



STIFTUNG UMWELT
UND ENTWICKLUNG
NORDRHEIN-WESTFALEN



[Partager](#)



[Tweet](#)



[Envoyer](#)



Si cette journal a été transmise à vous, cela intéresserait d'être inscrire?

[Click here to subscribe.](#)

Copyright © 2015 German Toilet Organization e. V., Tous droits réservés.